



# 高瀬中だより

郡山市立高瀬中学校  
2020年9月4日(金)  
《第20号》文責:校長 草野 仁

## 学校評価

### (第2回) 教職員自己評価・生徒アンケート結果

学校評価(7月)について前回に続き2回目は、下記学校経営5つの柱3~5についての結果をお知らせします。

#### 【学校経営の5つの柱と重点事項】

- 1 「創造：進んで学び挑戦する生徒の育成」
  - (1) 「わかる・できる授業」展開
  - (2) 「学び合い」による活用力の育成
- 2 「自立：自ら考え判断しやり遂げる生徒の育成」
  - (1) 人権教育の充実 (2) 生徒会活動の充実
- 3 「健康：たくましい心と体をもつ生徒の育成」
  - (1) 心の健康 (2) 組織的な支援
- 4 「小・中連携」
  - (1) 小中の学習の連続性・円滑な接続
  - (2) 小中連携による学習指導の工夫
- 5 「家庭・地域との連携」
  - (1) 信頼関係構築 (2) 情報発信

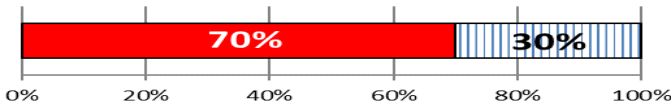
### 3 「健康：たくましい心と体をもつ生徒の育成」

- A: とてもそう思う    ■ B: まあそう思う  
■ C: あまりそう思わない    ■ D: 全くそう思わない

#### (1) 心の健康

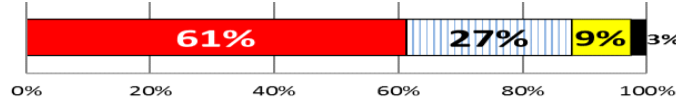
##### ① 教職員自己評価結果

教育相談、アンケート、SC(スクールカウンセラー)等との連携によりいじめや不登校等への対応・支援を行った。



##### ② 生徒アンケート結果

先生やSCが自分のことを理解し、支援してくれるので、安心して学校生活を送ることができた。



##### ③ 考察

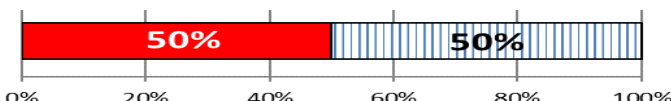
いじめ調査を毎月実施したりスクールカウンセラーと連携して教育相談を積極的に行ったりしたことが高い教師自己評価(A70%)に現れています。

生徒の61%がAと回答している一方でC、Dも12%に達しています。今後、C、Dと回答した個々の生徒に対する理解と支援を十分に行っていきます。

#### (2) 組織的な支援

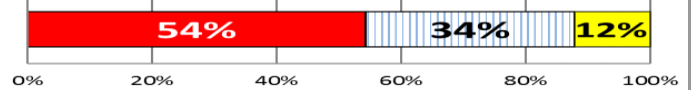
##### ① 教職員自己評価結果

支援が必要な生徒には、生徒理解シートや個別の支援指導計画を活用し、組織的に支援や配慮を行った。



### ② 生徒アンケート結果

人の困りことや辛さを理解し、心配りや手助けをすることができた。



### ③ 考察

教師が個々の生徒を理解し、課題に応じたきめ細かな支援を行う姿を見て、生徒も相手の立場に立った言動ができるようになります。

2学期も生徒理解シートや個別の支援・指導計画を活用し、全教職員で生徒理解に基づく支援を行います。

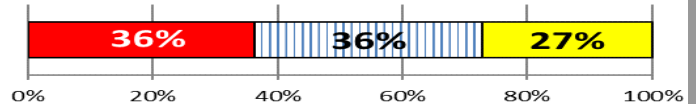
## 4 「小中連携」

- A: とてもそう思う    ■ B: まあそう思う  
■ C: あまりそう思わない    ■ D: 全くそう思わない

### (1) 小中の学習の連続性・円滑な接続

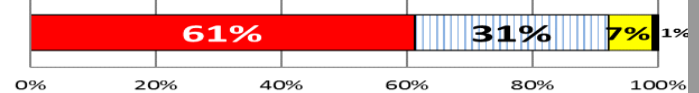
#### ① 教職員自己評価結果

小学校での学習内容を振り返ったり発展的に関連づけたりする過程を意図的に授業に位置づけた。



#### ② 生徒アンケート結果

中学校の授業で、小学校で学んだことを振り返ったり、さらに詳しく学んだりする機会があった。



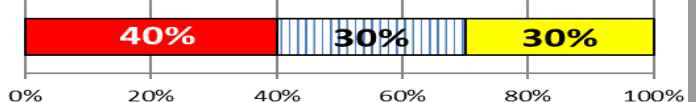
#### ③ 考察

1学年の授業では小学校での学習内容を振り返る機会を意図的に設けています。一方、2、3年でその機会が減少し、その結果が27%の教師自己評価Cに現れています。学習内容が着実に発展的に定着するように小中9年間の学習内容を系統的に捉えた学習指導が課題です。

### (2) 小中連携による学習指導の工夫

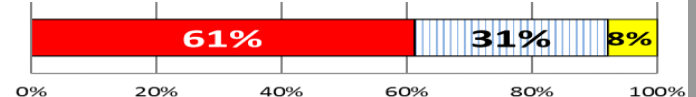
#### ① 教職員自己評価結果

小中連携授業や小学校の授業参観を行い、小学校での指導方法を「わかる・できる授業」作りに生かした。



#### ② 生徒アンケート結果

小学校で身に付けた学習の仕方が、中学校の授業でも役立った。



#### ③ 考察

生徒は61%の生徒が小学校で身に付けた学習の仕方がとても役立っていると回答しています。(※裏面に続く)

6月に数学、英語、理科で小学校の先生との授業(TT)を実施しました。今後も小中教員による相互乗り入れ授業や小学校の授業見学により、小学校の指導法を学び、活かしていきます。

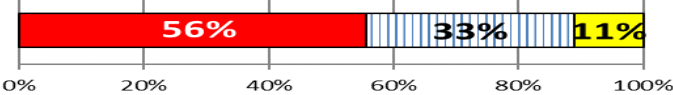
## 5 「家庭・地域との連携」

- A: とてもそう思う    ■ B: まあそう思う  
■ C: あまりそう思わない    ■ D: 全くそう思わない

### (1) 信頼関係構築

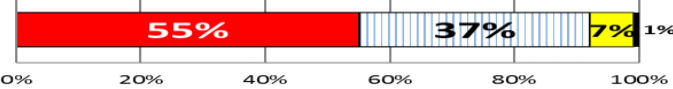
#### ① 教職員自己評価結果

きめ細かな保護者への電話や家庭訪問等により、保護者との連携と信頼関係づくりを行ってきた。



#### ② 生徒アンケート結果

学校からの電話や家庭訪問等により、家の人と学校との連絡がスムーズに行われている。



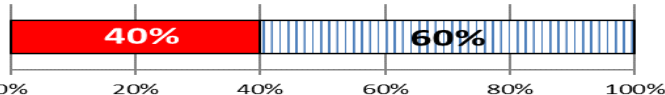
#### ③ 考察

親と学校が手を取り共に見守ることが生徒の安心と健全育成につながります。2学期も欠席や早退時はもとより、生徒の学校生活の様子について、ご家庭との常日頃の連絡・連携に努めていきます。

### (2) 情報発信

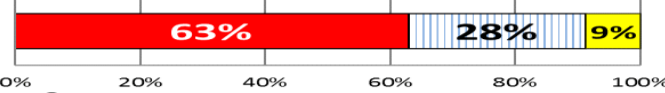
#### ① 教職員自己評価結果

教育活動に対する家庭・地域の理解と協力を得るため、ホームページ(HP)、学年・学級通信等の各種たよりによる情報発信を行った。



#### ② 生徒アンケート結果

HPや学校・学年・学級通信等の各種便りにより、学校生活に関する情報を得ることができた。



#### ③ 考察

生徒のA回答が63%に達しています。HPや学年・学級だより等で臨時休業時の課題、コロナ感染拡大防止対策、分散登校や学校再開の連絡、学校再開後の教育活動等の情報発信を行ってきたことによると言えます。

今後も生徒の活躍の様子を中心に学級、学年、学校、各部活等からの情報発信に努めていきます。

## アーバンロータリークラブ杯野球大会 第3位



アーバンロータリークラブ杯野球大会は8月29日、30日の両日、高瀬中学校を会場に開催されました。

本校野球部は、1回戦は郡山四中に10-4で勝利、2回戦も安積中に7-0で勝利しました。

続く準決勝戦で惜しくも郡山二中に2-4で敗退。それでも、先週の東北中学校野球大会2位に続く3位入賞を果たし、着実に実力をつけています。

これまでの経験と実績から、9月23日から始まる中体連新人大会での優勝が期待できます。

## 栄光の記録

【アーバンロータリークラブ杯野球大会 8/29・30】

### ○ 第3位 高瀬中学校野球部

岡部さん、千坂さん、堀さん、柳沼さん、荒目さん、照井さん、芳賀さん、保高さん、松崎さん、柳沼さん、遠藤さん、菅野さん、佐藤さん、濱津さん、牛來さん、花里さん、渡邊さん

## 校内研究授業(国語科)



本校は「わかる・できる授業」を目指し、校内研究に取り組んでいます。

その一環として、国語科の國分先生が3年1組で研究授業を行いました。授業のねらいは主述や言葉の意味を押さえ、的確に読み取ったり、分かりやすく伝えたりすることでした。生徒は作品中の言葉を根拠に考えをまとめたり班や全体で話し合ったりする学習活動に意欲的に取り組みました。

### 来週の主な行事予定

曜日	主な内容	学級	1校時	2校時	3校時	4校時	5校時	6校時	
7日(月)	給食○ 部活×	B6 □生徒会役員選挙運動期間(～15日) □定期テスト前部活なし □完全下校時間16:30 □のぞみ祭係打合せ	1の1	国語	英語	数学	理科	保体	学活
			1の2	数学	社会	英語	国語	保体	学活
			2の1	英語	国語	理科	家庭	社会	学活
			2の2	国語	理科	家庭	家庭	数学	学活
			3の1	理科	保体	国語	社会	英語	学活
			3の2	社会	保体	理科	数学	英語	学活
8日(火)	給食○ 部活×	A6 □生活指導委員会登校指導7:20～7:50 □定期テスト前部活なし □完全下校時間16:30	1の1	社会	保体	英語	数学	美術	国語
			1の2	英語	保体	技術	技術	理科	数学
			2の1	理科	数学	美術	英語	社会	道徳
			2の2	国語	英語	社会	保体	理科	道徳
			3の1	数学	美術	保体	理科	国語	道徳
			3の2	理科	国語	保体	英語	技術	社会
9日(水)	給食○ 部活×	A6 □定期テスト1日目 ※右時間割の斜太字…テスト教科 □定期テスト1日目部活なし □完全下校時間16:30	1の1	英語	音楽	理科	美術	社会	道徳
			1の2	英語	音楽	理科	美術	社会	社会
			2の1	社会	家庭	国語	音楽	数学	保体
			2の2	社会	家庭	国語	音楽	数学	国語
			3の1	数学	保体	英語	技術	理科	国語
			3の2	数学	保体	英語	技術	理科	理科
10日(木)	給食○ 部活○	A6 □定期テスト2日目 ※右時間割の斜太字…テスト教科 □完全下校時間18:30	1の1	保体	国語	技術	数学	高夕	高夕
			1の2	保体	国語	技術	数学	高夕	高夕
			2の1	美術	英語	保体	理科	高夕	高夕
			2の2	美術	英語	保体	理科	高夕	高夕
			3の1	社会	音楽	国語	美術	高夕	高夕
			3の2	社会	音楽	国語	美術	高夕	高夕
11日(金)	給食○ 部活○	A6 □朝の職員打合せ □漢字検定16:10～17:10 □完全下校時間18:30	1の1	英語	数学	技術	技術	理科	高夕
			1の2	数学	国語	社会	英語	美術	高夕
			2の1	国語	社会	家庭	家庭	英語	高夕
			2の2	英語	保体	美術	理科	数学	高夕
			3の1	社会	英語	理科	数学	技術	高夕
			3の2	数学	美術	道徳	国語	社会	高夕
12日(土)	□郡大付属高校学校見学会 □郡山商業高校体験入学 □帝京安積高校部活動入試説明会								
13日(日)	□郡大付属高校学校見学会								

## 生徒会専門委員会



8月31日、第4回生徒会専門委員会が行われました。

各委員会とも、専門委員長を中心に、これまでの活動状況の反省と9月の活動内容の確認を行いました。生徒会活動を通して、生徒の主体性が育っています。

## いじめ調査アンケート(9月)実施

9月のいじめ調査アンケートを実施しました。記載があった場合はご家庭と連携し、早期対応、早期解決を図ります。